

## > De nouveaux projets pour Architectes de l'urgence en Colombie

Une nouvelle mission de la Fondation Architectes de l'Urgence a ouvert à Pasto, département du Nariño, dans le sud de la Colombie

Le Nariño, premier producteur de coca en Colombie, se caractérise par la présence de nombreux groupes armés luttant pour le contrôle des territoires stratégiques. Les zones rurales sont souvent le théâtre de conflits violents et les attaques incessantes forcent les habitants des villages de la campagne à fuir leurs terres, souvent de manière permanente. Ces populations s'implantent dans les périphéries des grandes villes, la plupart du temps dans la misère en raison de l'absence d'opportunités de travail pour ces paysans habitués au travail des champs. Ne pouvant pas retourner dans leur zone d'origine, contrôlée par les groupes armés, ils deviennent des sans terre et sans ressources.



La Fondation des Architectes de l'Urgence a répondu à l'appel de l'Organisation Internationale des Migrations (OIM) pour intervenir dans la formulation et réalisation d'un **programme de relogement de ces déplacés**.

Trois terrains en zone rurale sécurisée ont été identifiés pour permettre l'installation de **71 familles en situation d'urgence**, dont **98 % avec mère célibataire**. Le projet prévoit non seulement la construction de nouvelles maisons par le biais de l'auto-construction, mais également la réactivation d'une activité agricole génératrice de revenu.

Les familles recevront donc un appui matériel et technique pour la mise en place de petites unités productives : distribution de semences, de bétail, formation en agriculture biologique et gestion de petit commerce, aide à l'intégration au marché local... Le projet s'appuie sur la *minga*, concept propre au Nariño, signifiant travail collectif au service de la communauté. En leur offrant un logement décent et une occasion de renouer avec une activité productive correspondant à leur savoir-faire, l'espoir est que ces populations retrouvent leur dignité et profitent de ce nouveau départ pour cultiver la paix.

## > Remise des clés de 22 nouvelles maisons en Indonésie à Sabang

La dernière phase de construction de logements, inscrite dans le cadre de notre programme post tsunami sur l'île située au nord de Banda Aceh, a été achevée. Les maisons ont été remises aux bénéficiaires en juin dernier. 22 familles, 103 personnes ont donc retrouvé un toit. Ce projet de logements est soutenu par le **Secours Catholique Français**.

Ce projet complète le programme de reconstruction d'une crèche, soutenu par **Lehman Brother** et par l'**association Patrick Bourat « Pour que l'école continue »**, et d'une maternelle, soutenu par la fondation **Rainbow Bridge**, dans cette même île.



## > Construction d'une clinique pour femmes à Abéché au Tchad avec le partenariat de MSF Suisse

Depuis mars 2009, un accord de partenariat lie MSF-Suisse à la fondation Architectes de l'urgence FAU pour la conception-construction du projet nommé Village des Femmes Papillon.

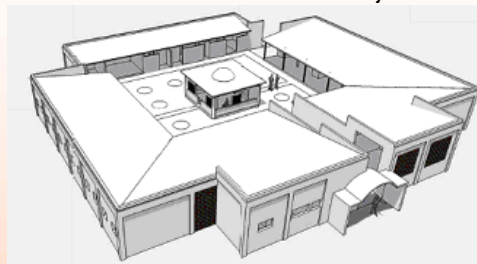
Il s'agit d'un centre d'accueil et de consultation des femmes atteintes de fistule et soignées à l'hôpital d'Abéché.

A l'heure actuelle, MSF-Suisse accueille ces femmes dans l'école des infirmiers qui souhaitent récupérer leurs locaux. MSF-Suisse a donc pour **projet de construire un grand bâtiment pour pouvoir déménager** le centre d'accueil.

Architectes de l'urgence a assisté MSF-Suisse dans une 1<sup>ère</sup> phase de conception du bâtiment, ainsi que dans la rédaction d'un cahier des charges technique précis.

La deuxième phase, consistant à mettre en œuvre, suivre et coordonner les opérations de construction de ce projet, vient de débuter avec le lancement de l'appel d'offres. MSF a souhaité poursuivre sa collaboration avec Architectes de l'urgence pour cette ultime phase.

Projet en 3 D



**La fistule** est une affection dont souffrent les femmes suite à des accouchements difficiles et dont les effets sont dévastateurs tant pour leur santé physique que pour leur santé psychosociale.

Cette maladie peut être opérée, mais l'intervention est assez délicate. L'objectif du village des femmes papillons est de pouvoir accueillir ces femmes en pré et post opératoire dans un lieu qui leur est réservé, où elles peuvent se sentir à l'aise. L'objectif donné à leur passage dans ce centre est qu'elles puissent, à la sortie, réintégrer de nouveau la société et envisager un nouveau départ, un nouvel envol (d'où la dénomination de village papillon).

## > Communication et événements sur les prochains mois

### Participation et présence de la fondation Architectes de l'urgence :



#### **Judi 24 septembre 2009 :**

173 Bd Haussmann Paris 8<sup>ème</sup>

La fondation Architectes de l'urgence en partenariat avec UFG groupe de gestion d'actifs engagé dans l'Investissement Socialement Responsable, vous convie :

Au cocktail de lancement du **fonds de partage solidaire** UGF Sarasin Rendement Part C, au profit de la fondation Architectes de l'urgence.

#### **Octobre 2009**

#### **Session de formation « L'architecte et l'urgence » organisée à Paris sur 1 semaine complète.**

L'information sur l'organisation et le programme sera à disposition sur le site Internet de la fondation à partir de fin août 2009.

#### **26 et 27 Novembre 2009**

Nouvelle conférence Internationale de la fondation organisée à Paris sur le thème « **Place et enjeux de la prévention des risques dans la coopération** ».

#### **Cartes de vœux de fin d'année**

La fondation Architectes de l'urgence renouvelle son opération Cartes de vœux pour la nouvelle année 2010.

Une information spéciale sera diffusée début septembre avec 7 cartes et 3 formats disponibles.

#### **Nous aider**

Vos dons sont indispensables pour reconstruire la vie des victimes de catastrophes.

#### **Pour plus d'infos**

Par Internet :  
[www.archi-urgent.com](http://www.archi-urgent.com)

Par téléphone :  
**+ 33 (0)1.56.58.67.27**

